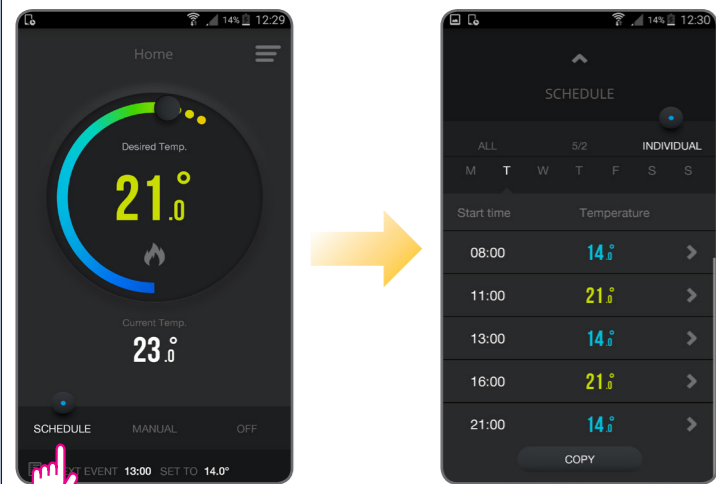


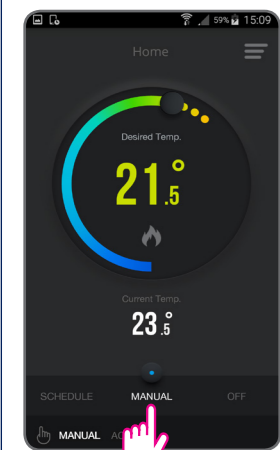
PL Funkcje aplikacji **RU** Функции в приложении
CZ Funkce aplikace **RO** Funcții ale aplicației

- Istnieją 3 tryby pracy: 1. Zgodnie z harmonogramem (7 dni, 5-2 tygodni roboczy/weekend, 24h) 2. Tryb ręczny, 3. Tryb OFF
- Три возможности программирования работы регулятора: 1. По расписанию (7 дней, 5-2 дней и 24 ч) 2. Ручное управления и 3. Выкл.
- K dispozici jsou 3 nastavení programu. 1. Program (7 dnů, 5-2 dny a 24hod) 2. Manuální, 3. Vypnutí termostatu
- Există 3 setări ale programelor 1. Automat (7 zile, 5-2 zile, 24 ore) , 2. Manual, 3. Oprit



Schedule Mode

	All	5/2	Individual
	Ustaw taki sam harmonogram na każdy dzień tygodnia.	Ustaw inny harmonogram na dni robocze oraz weekend.	Ustaw inny harmonogram na każdy dzień tygodnia.
	Установить одно расписание на всю неделю (каждый день одно и то же).	Установить расписание 5+2 (рабочие дни + выходные отдельно).	Установить расписание 24 ч. (каждый день индивидуально).
	Nastavit jeden program na celý týden (každý den stejný).	Nastavit program pro pracovní dny a program pro víkend.	Nastavit denní program (každý den jiný).
	Setați un program pentru toată săptămâna (aceiași în fiecare zi).	Setați un program pentru zilele lucrătoare și pentru weekend.	Setați un program zilnic (diferit pentru fiecare zi).

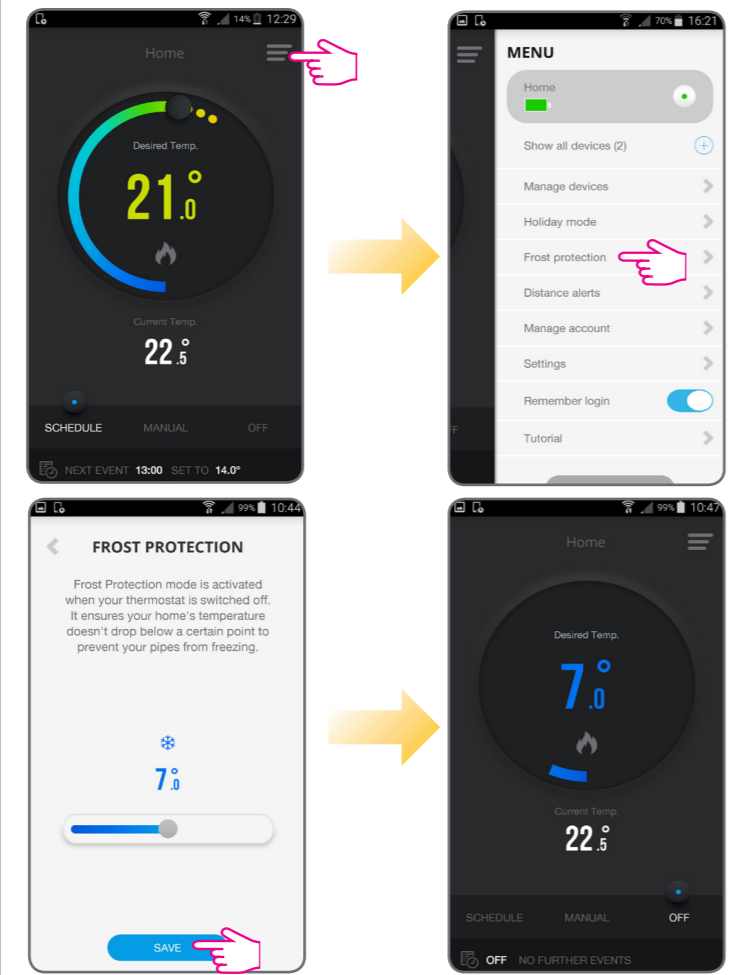


- W trybie ręcznym, regulator będzie cały czas utrzymywał jedną temperaturę, nie uwzględniając harmonogramu. Aby wyłączyć tryb ręczny należy włączyć harmonogram lub wyłączyć tryb OFF.
- В ручном режиме Вы вручную задаете требуемую температуру. Чтобы выйти из ручного режима, переключитесь на работу по расписанию или выключите регулятор.
- V manuálním režimu bude trvale blokován program. Manuální režim ukončíte přepnutím do režimu Program nebo Vypnutí termostatu.
- În modul manual nu se va ține cont de programul stabilit. Anulați modul manual setând modul automat sau cel Oprit.

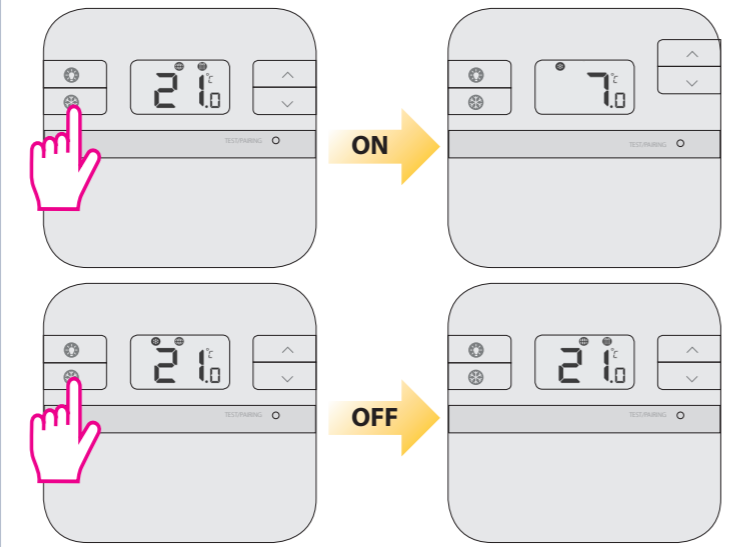
- Regulator będzie pracował zgodnie z harmonogramem, nawet jeżeli utraci łączność z Internetem. Jeżeli regulator, przed utratą łączności z Internetem, znajdował się w trybie ochrony przed zamrażaniem, można włączyć harmonogram z poziomu urządzenia (szczegóły znajdują się w instrukcji obsługi, w dziale dotyczącym trybu ochrony przed zamrażaniem).
- Если Ваш регулятор потеряет связь с интернет сетью, RT310i будет следить за расписанием. Если регулятор работал в режиме защиты от заморозки, Вы можете выключить этот режим через регулятор, тогда будет он работать по расписанию (посмотрите часть, посвященную режиму защиты от заморозки нынешнего руководства)
- Pokud dojde ke ztrátě připojení k internetu, termostát bude fungovat v režimu Program. Pokud to nastane v režimu Protizámrazné ochrany můžete tento režim ukončit na termostatu a pokračovat v režimu Program (viz bod Protizámrazná ochrana v manuálu).
- Dacă conexiunea la internet este pierdută, termostatul va urma programul stabilit. Dacă termostatul se află în Protecție anti-îngheț, aceasta se poate dezactiva manual de pe termostat și termostatul va urma programul stabilit. (Mai multe informații la secțiunea Protecție anti-îngheț)

PL Tryb ochrony przed zamarzaniem **RU** Защита от заморозки
CZ Teplota Protizámrazné **RO** Protecția anti-îngheț

- Tryb ochrony przed zamarzaniem** Temperatura ochrony przed zamrażaniem może być ustawiona w zakresie od 5.0°C do 9.0°C. Temperatura ochrony przed zamrażaniem jest utrzymywana gdy regulator pracuje w trybie OFF lub w trybie wakacyjnym. Obydwa tryby mogą być aktywowane przez aplikację.
- Защита от заморозки** В данном режиме можете установить температуру защиты от заморозки в пределе 5.0°C - 9.0°C. Для того, чтобы включить режим Защиты от заморозки, необходимо активировать режим Выкл. или Отпуск через Приложение.
- Teplota Protizámrazné** ochrany lze nastavit v rozmezí 5,0 °C až 9,0 °C. Chcete-li zapnout režim Protizámrazné ochrany aktivujte režim Vypnutí termostatu nebo režim Dovolená přes aplikaci.
- Protecția anti-îngheț.** Temperatura poate fi setată în intervalul 5-9 °C. Pentru a activa Protecția anti-îngheț selectați Modul Vacanță sau cel Oprit folosind aplicația.

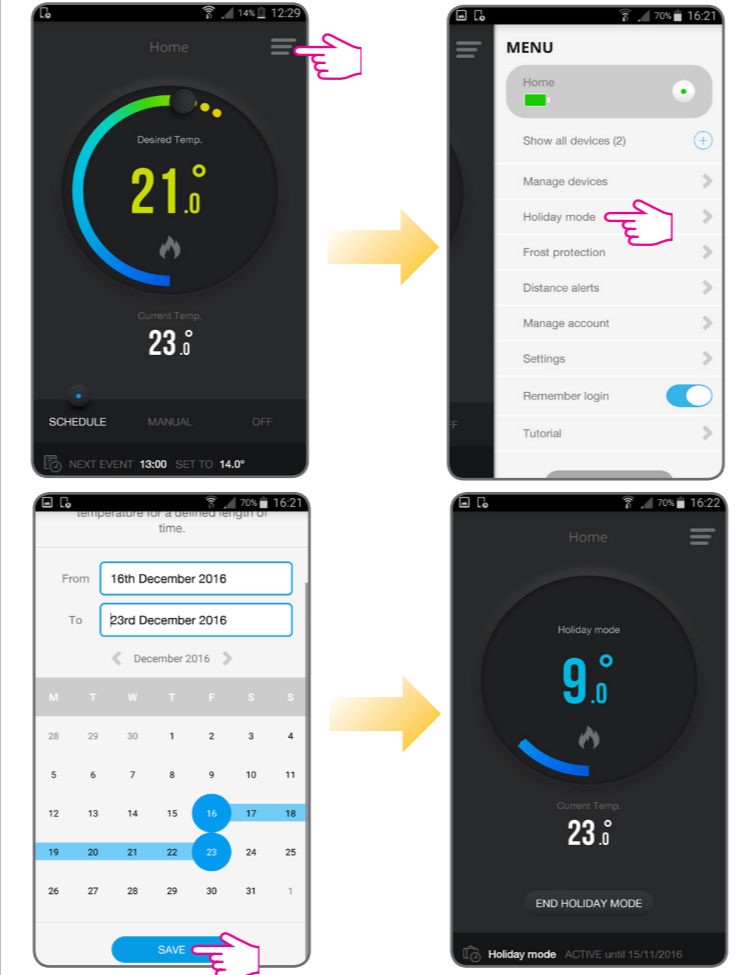


- Tryb ochrony przed zamarzaniem można także wyłączyć z poziomu regulatora, naciskając przycisk z symbolem ochrony przed zamrażaniem. Poniżej znajduje się instrukcja jak to zrobić.
- Режим защиты от заморозки может быть активирован/деактивирован через регулятор, для этого нажмите один раз коротко кнопку с символом снежинки. Смотрите ниже.
- Protizámrazný režim může být také vypnut nebo zapnut na termostatu. Jedním stisknutím tlačítka Protizámrazné ochrany. Níže jsou uvedeny pokyny jak režim zapnout / vypnout.
- Protecția anti-îngheț mai poate fi activată sau dezactivată manual de pe termostat apăsând o singură dată butonul Anti-îngheț. Mai jos găsiți instrucțiunile despre activarea sau dezactivarea funcției.



PL Tryb wakacyjny **RU** Режим Отпуска
CZ Režimu Dovolená **RO** Modul Vacanță

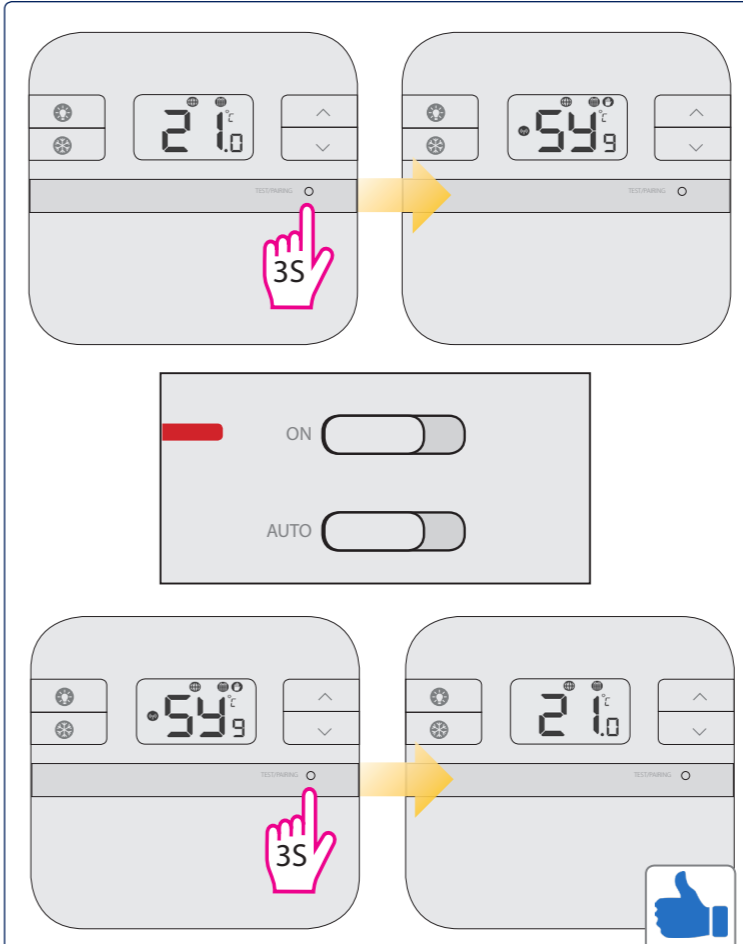
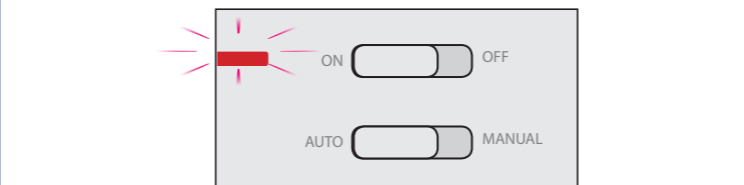
- W czasie, gdy aktywny będzie **tryb wakacyjny**, regulator będzie utrzymywał temperaturę ochrony przed zamrażaniem.
- Режим Отпуска** Выберите время работы данного режима. Во время периода, будет активирован режим защиты от заморозки.
- Zvolte délu trvání **režimu Dovolená**. Protizámrazný režim bude aktivní během tohoto období.
- Modul Vacanță** Selectați perioada pentru această funcție. Modul de protecție anti-îngheț va fi activ în această perioadă.



- Gdy tryb wakacyjny zakończy się, regulator automatycznie przełączy się do trybu pracy, który utrzymywany był przed rozpoczęciem trybu wakacje (tryb automatyczny, tryb ręczny lub OFF)
- После закончения режима Отпуска, термостат вернется в предыдущий режим работы (Расписание, Ручной или Выкл.)
- Po ukončení režimu Dovolená, přejde termostát do předchozího režimu (Program, Manuální nebo Vypnutí).
- După expirarea perioadei modulului vacanță termostatul va urma programul stabilit anterior. (AUTO, Manual sau Oprit)

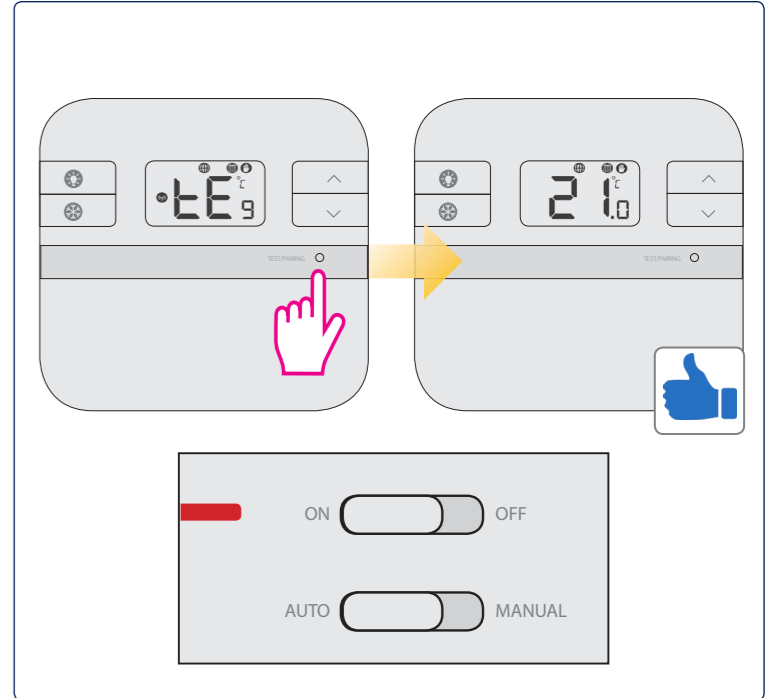
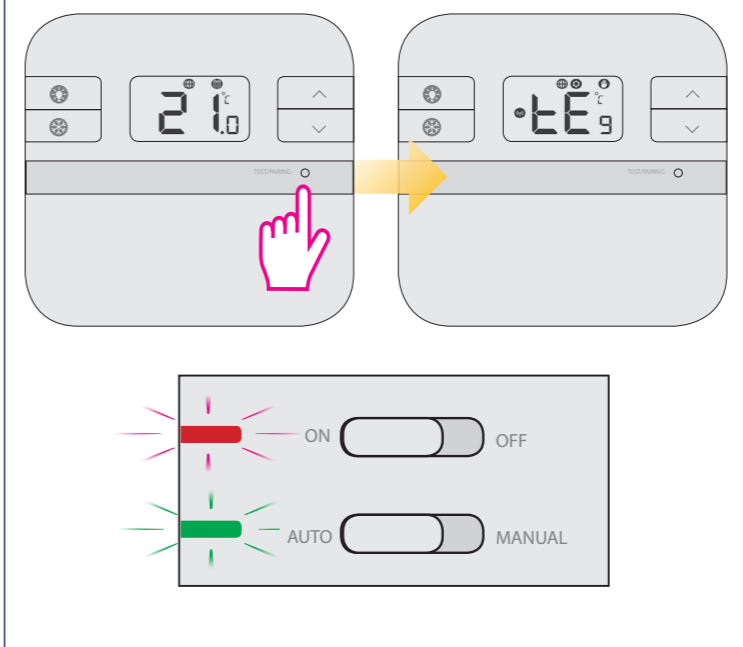
PL Parowanie **RU** Процесс сопряжения
CZ Párovací proces **RO** Procesul de sincronizare

- Parowanie** Naciśnij przycisk parowania przez 3 sekundy. Poczekaj 9 minut na ukończenie procesu parowania, lub jeżeli czerwona dioda przestanie migać, naciśnij ponownie przycisk parowania przez 3 sekundy.
- Процесс сопряжения** Нажмите кнопку и удерживайте 3 сек. Подождите 9 мин. или до того времени, пока красный светодиод не загорится постоянным светом, тогда нажмите кнопку еще раз и удерживайте через 3 сек.
- Párovací proces** spusťte stisknutím tlačítka Pair po dobu 3 sekund. Počkejte 9 min, nebo v případě, že červená dioda trvale svítí, znovu stiskněte tlačítka Pair na dobu 3 sekund.
- Procesul de sincronizare** Comutați butonul receptorului pe poziția Off apoi pe ON din nou. Țineți apăsat butonul pentru 3 sec. Așteptați 9 min. pentru a ieși automat din proces. Dacă LED-ul este aprins încontinuu, procesul de sincronizare a reușit iar pentru a ieși din procedeu puteți ține apăsat din nou butonul de sincronizare pentru 3 sec.



PL Testowanie transmisji **RU** Тестирование
CZ Test spárování **RO** Procesul de testare a sincronizării

- Testowanie transmisji** Naciśnij przycisk parowania 1 raz aby przetestować łączność bezprzewodową. Jeżeli urządzenia są ze sobą poprawnie sparowane, diody ON oraz AUTO będą migały. Po 9 minutach regulator automatycznie zakończy testowanie, lub testownie może zostać zakończone szybciej, poprzez ponowne naciśnięcie przycisku parowania.
- Тестирование** Нажмите кнопку один раз коротко, чтобы проверить связь. Если приёмник сопряжён с передатчиком, тогда светодиоды ON и AUTO будут мигать. Процесс завершится спустя 9 мин. Вы можете также остановить процесс нажимая кнопку повторно.
- Test spárování** spusťte jedním stisknutím tlačítka Pair. Jsou-li zařízení spárována LED diody ON a AUTO blikají. Můžete počkat 9 min. než se proces ukončí, nebo můžete dalším stisknutím tlačítka proces ukončit.
- Procesul de testare a sincronizării** Apăsati o singură dată butonul pentru a testa sincronizarea. Dacă sincronizarea este deja realizată LED-urile ON și AUTO vor fi aprinse intermitent. Puteți aștepta 9 min pentru ca procesul să fie complet sau puteți apăsa din nou butonul.



For PPF Installation guide please go to www.salus-manuals.com

Maintaining a policy of continuous product development SALUS Controls plc reserve the right to change specification, design and materials of products listed in this brochure without prior notice.

SALUS Controls is a member of the Computime Group

CE ENEC

www.salus-controls.com

Head Office: CZ: technical@salus-controls.cz Tel: +420 513 034 513
 SALUS Controls plc PL / RU: service@salus-controls.pl Tel: 32 750 65 05
 Barnsley 575 35P, UK. R0:technical@saluscontrols.ro Tel: +40364 435 696
 E: sales@salus-tech.com Tel: +44 (0) 1226 323961

SALUS CONTROLS
RT310i Smartphone Controlled Programmable Thermostat

Quick Guide

PL RT310i Skrócona instrukcja obsługi

RU Краткое руководство по установке RT310i

Wprowadzenie
SALUS RT310i to programowany regulator temperatury z możliwością sterowania przez Internet. Regulator RT310i służy do włączania i wyłączania Twojego układu ogrzewania, w zależności od zapotrzebowania na ciepło. Ustawienia mogą być dokonywane zdalnie za pomocą dedykowanej aplikacji internetowej, lub lokalnie - z poziomu urządzenia. Odwiedź naszą stronę www.salus-manuals.com aby pobrać pełną wersję instrukcji obsługi.

Введение
Программируемый термостат управляемый через интернет - RT310i от SALUS. С помощью термостата RT310i или через Приложение для смартфонов вы можете включить или выключить систему отопления по мере необходимости, в соответствии с заданной вами температурой. Чтобы получить полную версию руководства по данному устройству в версии PDF, перейдите на сайт: www.salus-manuals.com

Deklaracja zgodności
Regulator spełnia dyrektywy EU: 2014/30/EU, 2014/35/EU, 2014/53/EU oraz 2011/65/EU. Proszę odwiedzić stronę: www.saluslegal.com w celu pobrania pełnej wersji deklaracji zgodności.

Продукция соответствует
Компания SALUS Controls информирует, что данное оборудование соответствует Директивам: 2014/30/EC, 2014/35/EC, 2014/53/EC и 2011/65/EC.

Instrukcje bezpieczeństwa
Tylko do użytku wewnętrznego. Należy chronić urządzenie przed wilgocią. Produkt może być instalowany tylko przez wykwalifikowanego instalatora, oraz zgodnie z obowiązującymi normami i przepisami danego regionu.

PL RT310i Stručný návod k obsluze

Úvod
SALUS RT310i je programovatelný termostát s možností ovládání pomocí internetu. Termostát RT310i ovládá topný systém ON/OFF podle vámi nastavené požadované teploty, kterou můžete nastavit přímo na termostatu nebo vzdáleně pomocí aplikace. Přejděte na www.salus-manuals.com pro plnou PDF verzi příručky.

Shoda výrobku
Směrnice EU: 2014/30 / EU 2014/35 / EU 2014/53 / EU a 2011/65 / EU. Prosim přejděte na www.saluslegal.com pro úplné informace.

Bezpečnostní informace
Pouze pro interiérové použití. Udržujte přístroj úplně suchý. Tento výrobek musí být instalován oprávněnou osobou a v souladu se všemi EU a národními předpisy.

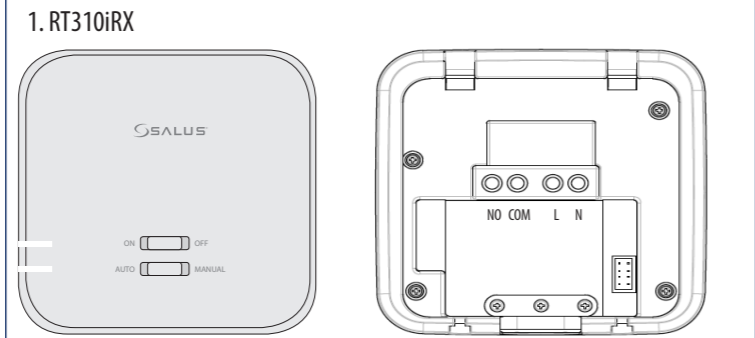
RU RT310i Ghid de instalare rapidă

Introducere
SALUS RT310i este un termostat programabil controlabil de pe smartphone. Termostatul RT310i va porni sau opri sistemul de încălzire după nevoie în concordanță cu temperatura setată local pe termostat sau folosind aplicația dedicată. Accesați www.salus-manual.com pentru manualul complet în format PDF.

Conformitatea produsului
Directive UE: 2014/30/EU, 2014/35/EU, 2014/53/EU și 2011/65/EU. Pentru mai multe informații www.saluslegal.com.

Informații de securitate
Doar pentru uz în spații închise. Mențineți aparatul complet uscat. Acest produs se instalează de către o persoană competentă în concordanță cu reglementările europene și naționale.

PL Instalacja - Krok 1
CZ Instalace - Krok 1



PL Zanim włożysz baterie do nadajnika regulatora, podłącz przewody do odbiornika zgodnie ze schematem elektrycznym.

RU Подключите приёмник согласно диаграмме, включите приёмник, после этого вставьте батареи в термостат.

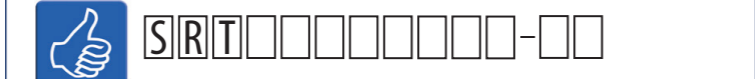
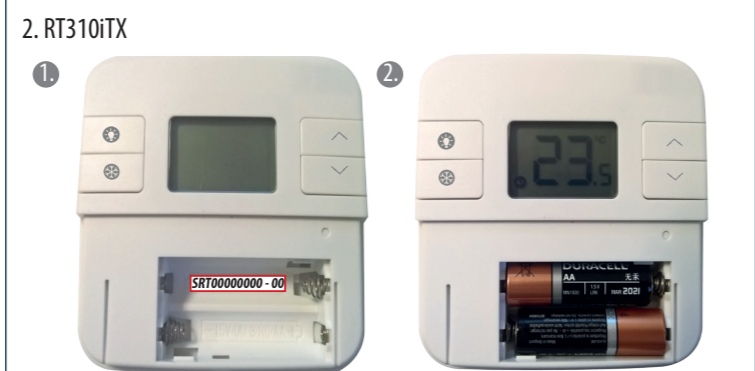
CZ Před vložením baterií do termostatu, zapojte přijímač podle schématu a zapněte ho.

RO Realizați conexiunile pentru receptor urmînd diagrama și porniți receptorul înainte de a introduce bateriile în termostat.

	PL	RU	CZ	RO
NO	Styk przełączny	Вход	Spínaný kontakt	Terminal comutare - NO
COM	Styk wspólny	Выход	Přívodní kontakt	Terminal comun - COM
L	Przewód zasilający (fazowy 230V)	Фаза питания (230 V)	Napájení - fáze 230V	Alimentare 230V - Fază
N	Przewód neutralny	Нейтраль	Napájení - nulový vodič	Alimentare - Nul

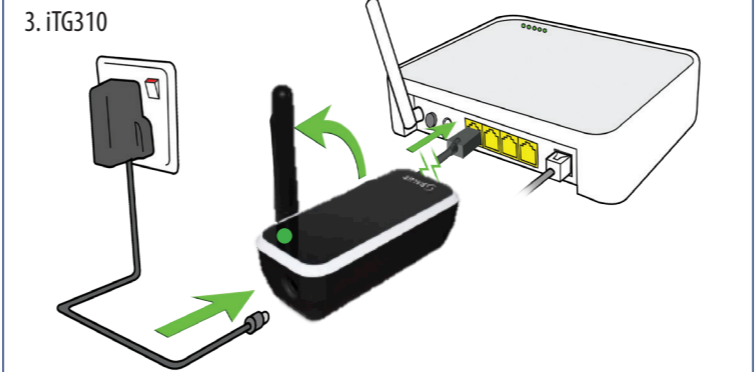
- PL** Odbiornik oraz nadajnik regulatora są fabrycznie z sobą zsynchronizowane.
- RU** По заводским настройкам передатчик и приёмник уже сопряжены друг с другом.
- CZ** Termostat a přijímač jsou již spárovány z výroby.
- RO** Termostatul și receptorul au sincronizarea făcută implicit din fabrică

PL Instalacja - Krok 2
CZ Instalace - Krok 2



- PL** Przed włożeniem baterii zanotuj nr SRT Twojego regulatora i zarejestruj go w aplikacji internetowej.
- RU** Запишите серийный номер SRT, напечатанный внутри батарейного отсека термостата. Он будет нужен при регистрации устройства. После этого вложите батареи.
- CZ** Před vložením baterií, si prosím poznamenejte číslo SRT a zaregistrujte si Vaše zařízení v aplikaci.
- RO** Înainte de introducerea bateriilor, vă rugăm notați numărul SRT necesar pentru înregistrarea produsului folosind aplicația.

PL Instalacja - Krok 3
CZ Instalace - Krok 3



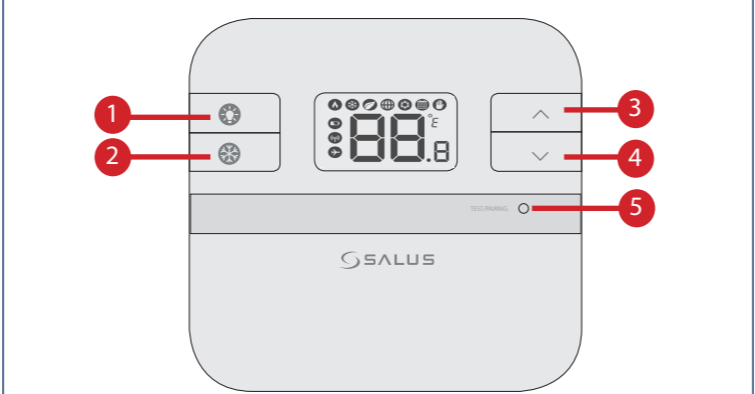
PL Podłącz bramkę internetową do Twojego routera internetowego. Bramka internetowa jest poprawnie połączona z Internetem, gdy dioda na bramce zapali się na zielono.

RU Подключите интернет шлюз к роутеру. Интернет шлюз находится в режиме онлайн, когда светится зелёный светодиод.

CZ Připojte bránu k routeru. Brána je on-line, když zelená LED dioda svítí.

RO Conectați Gateway-ul la router. Gateway-ul este online atunci când LED-ul verde este aprins

PL Funkcje przycisków
CZ Funkce tlačítek



1 **PL** Włącz podświetlenie wyświetlacza
CZ Zapne podsvícení LCD displeje.
RU Включите подсветку ЖК-дисплея
RO Iluminare de fundal

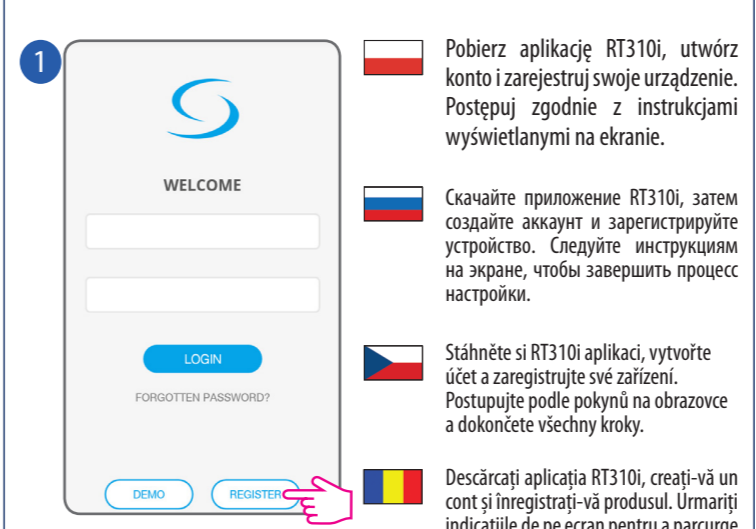
3 **PL** Przycisk zwiększania wartości
CZ Tlačítko zvýšení.
RU Кнопка вверх
RO Buton +

5 **PL** Tryb testowania / Tryb parowania
CZ Testovací režim / Režim párování
RU Тестирование/Сопряжение
RO Mod testare/Mod asociere

PL Rejestracja
CZ Registrace

RT310i App
Download on the App Store
GET IT ON Google Play

PL Rejestracja
CZ Registrace



PL Pobierz aplikację RT310i, utwórz konto i zarejestruj swoje urządzenie. Postępuj zgodnie z instrukcjami wyświetlanymi na ekranie.

RU Скачайте приложение RT310i, затем создайте аккаунт и зарегистрируйте устройство. Следуйте инструкциям на экране, чтобы завершить процесс настройки.

CZ Stáhňte si RT310i aplikaci, vytvořte účet a zaregistrujte své zařízení. Postupujte podle pokynů na obrazovce a dokončíte všechny kroky.

RO Descărcați aplicația RT310i, creați-vă un cont și înregistrați-vă produsul. Urmăriți indicațiile de pe ecran pentru a parcurge toți pașii.

PL Otrzymaś e-mail potwierdzający rejestrację konta. Kliknij w link z wiadomości e-mail, aby potwierdzić rejestrację Twojego konta.

RU На указанный вами при регистрации адрес электронной почты придет письмо со ссылкой для подтверждения. Чтобы подтвердить свой аккаунт, откройте ссылку из письма.

CZ Obdržíte potvrzovací e-mail. Klikněte na odkaz v e-mailu pro potvrzení vytvoření účtu.

RO Un email cu un cod de confirmare va fi trimis. Accesați email-ul pentru a confirma crearea contului.

PL Funkcje dostępne z poziomu aplikacji:
- Zmiany temperatury
- Zmiana czasu
- Strefa czasowa
- Letnia zmiana czasu
- Tryb grzanie lub chłodzenie

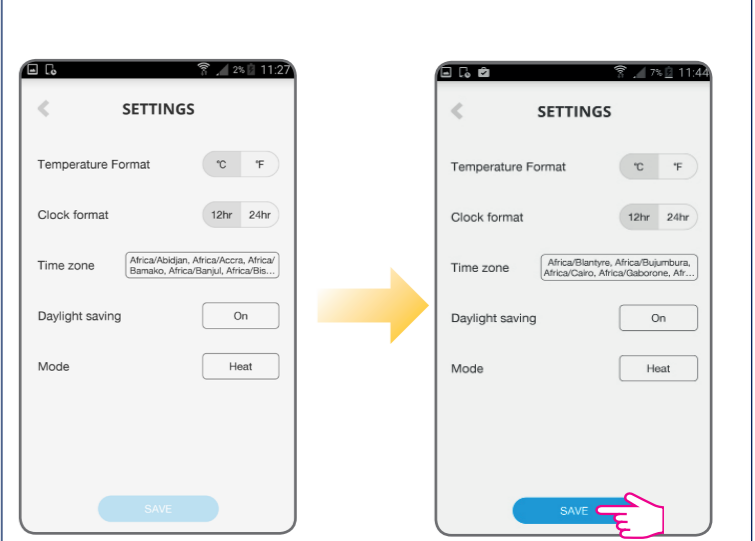
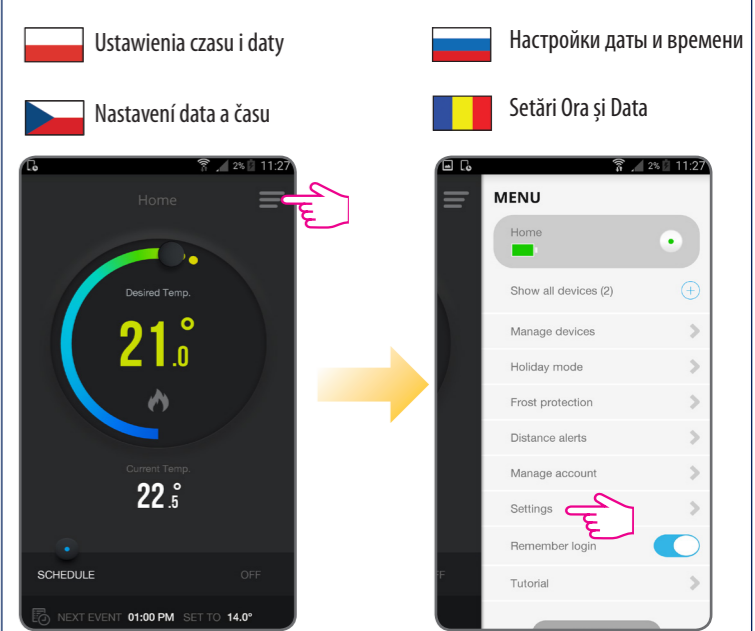
RU *Tryb dostępny także z poziomu urządzenia
Функции доступны только через Приложение:
- Формат температуры (программирование)
- Формат времени
- Временные зоны
- Переход на летнее/зимнее время
- Нагрев или Охлаждение

CZ *funkcia dostupná také přes regulátor
Funkce k dispozici pouze v aplikaci:
- Formát teploty
- Formát hodin
- Protizámrzný režim *
- Automatická změna letní / zimní čas
- Režim vytápění nebo chlazení

RO *funcția disponibilă doar în aplicație:
- Funcția de temperatură
- Program / Manualul / Vypnutí / Režim Dovolena
- Mod de temperatură
- Modul Automat/Manual/Off
- Modul de Vacanță
- Protecția anti-îngheț*

*Prezentă și pe termostat

PL Ustawienia urządzenia z poziomu aplikacji
CZ Nastavení zařízení přes aplikaci



PL Wybierz format czasu i temperatury. Ustaw swoją strefę czasową, funkcję zmiany czasu lato/zima, oraz tryb grzania/chłodzenie. Czas i data zostaną ustawione automatycznie w momencie połączenia z internetem. Strefa czasowa musi zostać ustawiona przez użytkownika. Tryb grzania jest używany do pracy z kotłem grzewczym. Tryb chłodzenia jest używany do pracy z urządzeniem chłodzącym.

RU Выберите формат температуры (тип программирования) и времени. Установите временную зону, время года (лето/зима) и режим работы (нагрев/охлаждение). Дата и время будут настроены автоматически после подключения к интернет сети. Временную зону необходимо настроить вручную. Режим нагрева применяется для управления нагревательным котлом. Режим охлаждения для управления охлаждающим устройством.

CZ Vyberte formát teploty a hodiny. Nastavte časové pásmo, automatický posun letního / zimního času, režim vytápění / chlazení. Datum a čas se nastaví automaticky po připojení k internetu. Časové pásmo je nutné nastavit ručně. Režim vytápění se používá pro ovládání kotle. Režimu chlazení se používá pro řízení chladicího zařízení.

RO Alegeți formatul temperaturii și al ceasului. Setati fusul orar și ora de vară/iarnă și modul de funcționare (încălzire/răcire). Ora și data se va seta automat după conectarea la internet. Fusul orar necesită a fi setat manual. Modul încălzire este folosit atunci când termostatul controlează o centrală pe gaz. Modul răcire este folosit atunci când termostatul controlează un sistem de răcire.